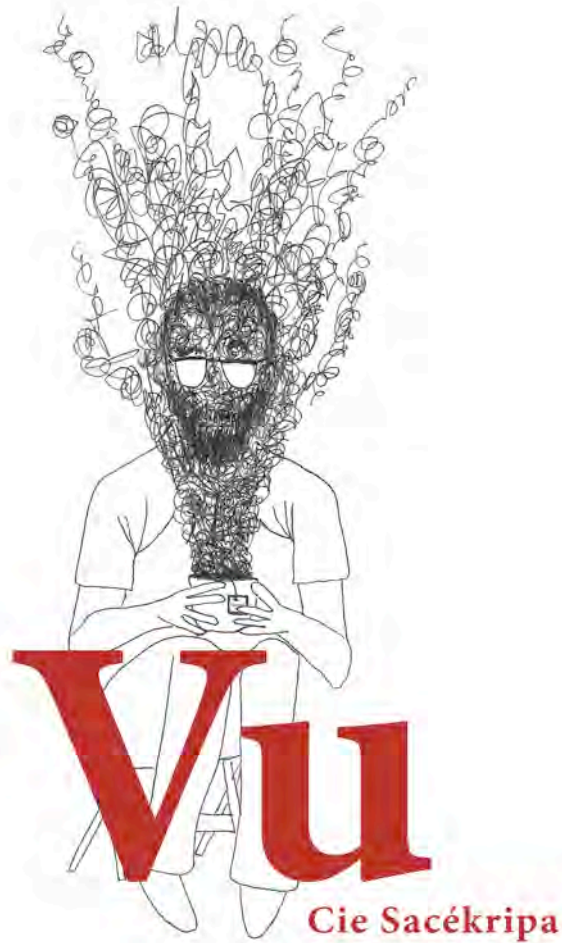


Dossier de diffusion

performances dérives



Création Mai 2012
Solo pour manipulateur d'objets usuels

De et avec Etienne Manceau
Œil extérieur Sylvain Cousin

« Vu »

A la croisée du théâtre d'objets, du cirque miniature et du clown involontaire, le spectacle "Vu", solo pour manipulateur d'objets usuels, met en scène un personnage méticuleux, délicat, un brun acariâtre et ordonné à outrance.

A l'opposé de l'hyperactif, il s'occupe, certes à des choses parfois dérisoires et anodines, mais toujours indispensables à son sens et ceci de façon on ne peut plus consciencieuse et sincère. Il est là, calme, très calme, très très calme, mais l'histoire dérape et c'est cela qui nous intéresse. Cruelle vérité, voyeurisme mal placé !

Ce spectacle muet parle des petites obsessions de tous les jours, ces petites obsessions qui parfois deviennent malades et qui, par excès de minutie, finissent par faire « péter la cocotte ».



Le spectacle est construit et basé sur une écriture solide, une composition en crescendo, perceptible et pensée où discrétion, humanité, simplicité et humour alimentent ce subtil puzzle.

Manipulation et détournements d'objets

Jongleur de formation, j'ai pourtant choisi dans ce spectacle de manipuler des objets exclusivement usuels afin de les détourner de leur fonction initiale.

La référence à la jonglerie est néanmoins présente mais au travers de la psychologie du personnage. Ses obsessions et la précision de ses gestes témoignent de la répétition incessante des actions.

La liaison avec le cirque se fait dans la construction et l'écriture des séquences. Référence au cirque traditionnel ou les exploits s'enchaînent de façon progressive. S'appuyer sur une réaction forte du public pour en provoquer une seconde, etc...

Rapport et relation au public

Nous sommes chez lui et notre personnage nous convie à partager son intimité et sa manière de faire les choses. De prime abord sympathique, il va se révéler plus instable. En effet, même si il cherche à tout contrôler, les accidents vont se succéder entraînant cette montée d'état. Transformation ou révélation de cette vraie nature qui habite ce personnage ? La question reste ouverte, induisant de ce fait la projection des spectateurs quant à leur façon d'être en société.

Que se passe t-il quand il ne se passe rien ? Ou plutôt pas grand chose ?

Dans une époque où la tendance est plutôt à courir après le temps, notre individu se pose et profite avec nous d'en avoir, du temps.

Ce rythme lent qu'il impose nous plonge dans un état d'attention extrême, peu d'actions accomplies, ce serait tellement frustrant d'en rater une miette.

Toutes ces petites manipulations, ces micros-bricolages en direct nous intriguent. Que va t'il se passer avec ces objets qui une fois réunis ensemble prennent une tout autre finalité que celle qui leur était destinée.

Le temps s'arrête et comme des gamins qui regardent les fourmis qui évoluent dans l'herbe, le focus se resserre au fur et à mesure pour finir par occulter tout le reste.

Historique de la Cie Sacékripa

2001 : 5 personnes (3 acrobates et 2 jongleurs) se rencontrent en formation professionnelle au Lido, Centre Régional des Arts du Cirque de Toulouse.

2003 : après deux années de formation et une belle rencontre autour de valeurs communes à la vie comme à la scène, ils décident de créer la Compagnie Sacékripa et «Tourne Autour», spectacle de rue tout public qui parle de façon légère et humoristique des rapports humains.

Œil extérieur : Garniouze (Okupa Mobile et Le Phun), Michel Dallaire et Christine Rossignol (Compagnie Contre-Pour).

Plus de 300 représentations entre 2003 et 2014 (France, Belgique, Espagne, Allemagne, Suisse, Québec, Ile de la Réunion).



2004 : associés tous les cinq à deux belges, un nouveau projet, pour la salle cette fois, « Who Goes On », nous invite à un questionnement sur le handicap physique.

Œil extérieur : Sidi Larbi Cherkaoui et Nienke Reehorst.

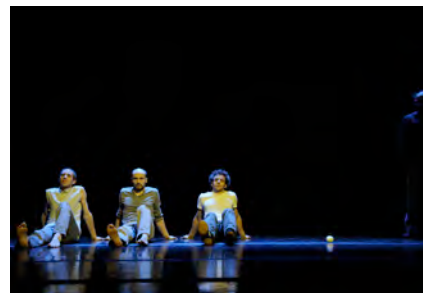
Spectacle lauréat Jeune Talent Cirque en 2004 (prix SACD).

70 représentations entre 2005 et 2006 (France, Hollande, Belgique, Portugal).

2009 : de nouveau à 5 sur le plateau, nous créons « Coulisses », spectacle de salle, hommage sincère et ludique à un métier, une passion, un art de vivre...

Œil extérieur : Nienke Reehorst.

120 représentations entre 2009 et 2014 (France, Belgique, Argentine, Allemagne, Martinique) et programmé en juillet 2011 sur l'espace « Midi Pyrénées fait son Cirque en Avignon ».



2012 : deux nouveaux projets voient le jour, un duo acrobatique et un solo de manipulation d'objets et personnage :

- « Marée Basse » : duo sous un petit chapiteau (90 places), quotidien farfelu pour deux personnages renfrognés et astucieux. Durée 1h

- « Vu » : cirque miniature et performances dérisoires, petit, subtil et parfois jubilatoire. Durée 50 minutes +/- 5 minutes.

Pour ces deux nouvelles formes, les acteurs de Sacékripa s'appuient sur la structure juridique existante de la Compagnie, administration, production et diffusion.

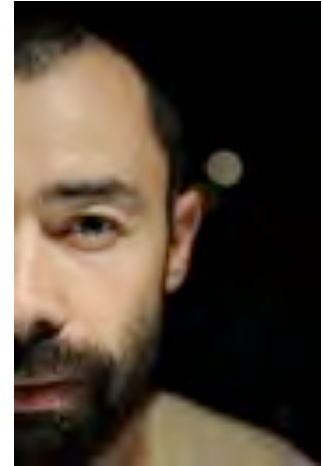
En parallèle de ces nouveaux projets, les spectacles « Tourne Autour » et « Coulisses » continuent d'arpenter les festivals de rue et les salles de spectacles jusqu'en 2014.

« Vu », l'équipe

Etienne Manceau, comédien et manipulateur

Après une scolarité sans histoire, un bac S et 2 DUT en poche, je finis par rendre mon tablier d'écolier modèle et j'opte pour une voie plus spectaculaire. J'intègre en septembre 2001, la formation professionnelle à l'école de Cirque du Lido de Toulouse, spécialité jonglerie. S'en suivent deux très belles et riches années. Individuellement, j'explore et je me construis. Collectivement, avec la rencontre de mes amis et collègues de la Cie Sacékripa.

Depuis 2003, j'évolue en tant qu'auteur et acteur de 3 créations en collectif ("Tourne autour" / "Who goes on" / "Coulisses") et d'un solo ("Vu"). Je suis actuellement en travail sur un projet dont les premières auront lieu en octobre 2020. "VRAI", pièce pour un homme et un chat, écriture de l'instant et à l'instinct.



L'art du détail, les rythmes propres à chacun, la qualité d'une singularité, l'épaisseur des matières, la densité dans la simplicité, les écorchures et les failles sont au cœur de mon travail et de mes explorations manipulateurs.

Je m'emploie à cultiver, développer et enrichir ces principes en tant que chercheur et acteur au plateau, mais aussi en tant qu'œil extérieur, auprès des compagnies qui me sollicitent (Cie H.M.G / Collectif AÏE AÏE AÏE / Les Hommes Sensibles / Fabrizzio Roselli / Cie Nanoua) et également auprès des élèves en jonglerie de la formation professionnelle du Lido.

Sylvain Cousin, œil extérieur

Sylvain Cousin suit la formation de comédien de cirque au Lido Centre des Arts du Cirque de Toulouse en 1996 puis monte la compagnie « Des Pas en Rond » et le spectacle « Ici bas ! » en 1999. Il co-fonde Latitude Cie pour « Terremoto de Circo » en 2001 et « Cymbalum Mundi » en 2003. Il crée ensuite « le Tennis », numéro de jonglage déjanté, primé en 2003 au festival Mondial du Cirque de Demain.

Metteur en scène pour des Cies de cirque (Cie du Vide, Les Fautifs, La JuneCie, etc...), il est également formateur au Lido.

Sa recherche s'oriente autour de l'objet-matière et du mouvement principalement au sein des Collectifs « Café Klash » et « G.Bistaki » (spectacles Cooperatzia et Baïna Trampa Fritz Fallen).

« Vu », les partenaires

Coproduction et accueil en résidence :

- Pronomade(s) en Haute Garonne, Centre National des Arts de la Rue (31)
- Le Samovar, Bagnolet (93)
- Quelques p'Arts... Scènes Rhône-Alpes, Centre National des Arts de la Rue et de l'Espace Public (07).

Accueil en résidence et soutien :

- CIRCa, Pôle National des Arts du cirque, Auch (32)
- La Petite Pierre, Jegun (32)
- l'Espace Catastrophe, Centre International de Création des Arts du Cirque, Bruxelles
- La Grainerie, Balma (31).

Soutiens :

- Le Lido, Centre Municipal des Arts du Cirque de Toulouse (31)
- l'Été de Vaour (81).



Merci également à toutes ces personnes (et la liste est exhaustive) qui se sont pris et qui se prennent encore au jeu de « ces petits riens » et qui alimentent ainsi à leur manière la matière du spectacle et mon imaginaire.

« Vu » la diffusion

Le spectacle est diffusable dans plusieurs configurations et environnements.

Les **deux conditions nécessaires** étant :

- un **lieu calme et protégé** des nuisances sonores afin que la qualité d'écoute et d'attention des spectateurs soit la meilleure possible.
- que la configuration proposée permette une **bonne visibilité**. La totalité du spectacle se déroule autour de la table basse, le comédien étant assis sur une chaise miniature. Il est donc primordial que les spectateurs voient parfaitement le plateau de la table basse et le visage du comédien.

Une fois ces conditions réunies, le spectacle peut se jouer dans tous les environnements cités ci-dessous. Pour informations, des représentations ont déjà eu lieu dans toutes ces configurations :

- Structure « Vu » (en intérieur et extérieur), **forme originale pour laquelle a été pensé le spectacle**,
- Chapiteau « Marée Basse »,
- Plateau de théâtre,
- Chez l'habitant.

Plus de détails ci-après, tarifs et fiche technique dédiée à chaque environnement disponibles sur demande.

Structure « Vu » :



Forme originale pour laquelle a été pensé ce spectacle.

Elle permet d'accueillir 180 personnes assises (110 sur le gradin et 70 sur la moquette) et se compose :

- d'un espace de jeu, plancher de 4m X 3m à 30cm du sol, pendrillonné en fond de scène.
- D'un espace public

La structure peut être montée en intérieur ou en extérieur (dimensions hors tout 12m X 9 m).

Structure autonome, non pincée et fournie par la compagnie.

Chapiteau « Marée Basse » :



Conçu et pensé pour « Marée Basse », autre création de la Cie pour l'année 2012, ce petit chapiteau (9m de diamètre) permet également d'accueillir le spectacle « Vu » avec une jauge réduite à 90 personnes cette fois.

Pour cette forme, il est très simple pour la Compagnie d'enchaîner les deux propositions (« Vu » et « Marée Basse ») avec une temps de changement de plateau réduit, 40 minutes.

Plateau de théâtre :

Seule contrainte, que la configuration de la salle et du gradin en place permette aux spectateurs d'avoir une très bonne visibilité du plateau.

Chez l'habitant :

Le spectacle n'a pas été pensé à l'origine pour cet environnement de jeu quelque peu particulier. Pourtant suite à la demande de Pronomade(s) de jouer chez les particuliers, nous avons tenté l'expérience. Il s'avère que la proposition, de par son contenu et sa forme, s'y prête tout particulièrement. En effet, tous les objets utilisés ici sont usuels et sortent tout droit d'un intérieur de maison.

Jauge pour cette forme, à voir au cas par cas en fonction de la taille des espaces et de la configuration de la pièce.

« Vu » Informations pratiques

Tout public, à partir de 7 ans et surtout pas moins...

Durée du spectacle : 50 minutes +/- 5 minutes.

2 représentations possibles par jour de jeu, prévoir 60 minutes au minimum entre la fin de la première et le début de la deuxième représentation.

Pour toutes les **questions techniques** (temps de montage, démontage, nécessité techniques en lumière, etc...), merci de contacter **Pauline Hoa** / sacekripa.teknikvu@yahoo.fr
Fonction de votre demande et de la configuration souhaitée, nous vous fournirons la fiche technique adéquate.

Pour toutes les **questions de diffusion** (fiche financière, devis, disponibilité etc) merci de contacter **Claire Girod** (contact ci-dessous).

Contacts

Diffusion : clairegirod.diff@gmail.com / + 33 (0)6 71 48 77 18

Administration : sacekripacontact@gmail.com / +33 (0)6 18 54 95 10

Technique : sacekripa.teknikvu@yahoo.fr / +33 (0)6 67 46 54 38

Artistique : etiennemanceau@hotmail.fr / + 33 (0)6 62 14 30 50

www.sacekripa.com