

Dossier de diffusion

performances dérisoires



Création Mai 2012
Solo pour manipulateur d'objets usuels

De et avec Etienne Manceau
Œil extérieur Sylvain Cousin

« Vu »

Il y a ceux qui placent leur chef-d'œuvre sous verre et l'accrochent au mur, et il y a ceux qui, contre toute attente, détruisent tout, balayant en une fraction de seconde le travail accompli avec tant d'application et de patience.

Celui-ci fait partie de ceux-là.

A la croisée du théâtre d'objets, du cirque miniature et du clown involontaire, le spectacle "Vu", solo pour manipulateur d'objets usuels, met en scène un personnage méticuleux, délicat, un brun acariâtre et ordonné à outrance.

A l'opposé de l'hyperactif, il s'occupe, certes à des choses parfois dérisoires et anodines, mais toujours indispensables à son sens et ceci de façon on ne peut plus consciencieuse et sincère. Il est là, calme, très calme, très très calme, mais l'histoire dérape et c'est cela qui nous intéresse. Cruelle vérité, voyeurisme mal placé !

Ce spectacle muet parle des petites obsessions de tous les jours, ces petites obsessions qui parfois deviennent malades et qui, par excès de minutie, finissent par faire « péter la cocotte ».



Le spectacle est construit et basé sur une écriture solide, une composition en crescendo, perceptible et pensée ou discrétion, humanité, simplicité et humour alimentent ce subtil puzzle.

Manipulation et détournements d'objets

Jongleur de formation, j'ai pourtant choisi dans ce spectacle de manipuler des objets exclusivement usuels afin de les détourner de leur fonction initiale.

La référence à la jonglerie est néanmoins présente mais au travers de la psychologie du personnage, ses obsessions et la précision de ses gestes témoignent de la répétition incessante des actions.

La liaison avec le cirque se fait dans la construction et l'écriture des séquences. Référence au cirque traditionnel ou les exploits s'enchaînent de façon progressive. S'appuyer sur une réaction forte du public pour en provoquer une seconde, etc...

Rapport et relation au public

Nous sommes chez lui et notre personnage nous convie à partager son intimité et sa manière de faire les choses. De prime abord sympathique, il va se révéler plus instable. En effet, même si il cherche à tout contrôler, les accidents vont se succéder entraînant cette montée d'état. Transformation ou révélation de cette vraie nature qui habite ce personnage ? La question reste ouverte, induisant de ce fait la projection des spectateurs quant à leur façon d'être en société.

Que se passe t-il quand il ne se passe rien ? Ou plutôt pas grand chose ?

Dans une époque où la tendance est plutôt à courir après le temps, notre individu se pose et profite avec nous d'en avoir, du temps.

Ce rythme lent qu'il impose nous plonge dans un état d'attention extrême, peu d'actions accomplies, ce serait tellement frustrant d'en rater une miette.

Toutes ces petites manipulations, ces micros-bricolages en direct nous intriguent. Que va t'il se passer avec ces objets qui une fois réunis ensemble prennent une tout autre finalité que celle qui leur était destinée.

Le temps s'arrête et comme des gamins qui regardent les fourmis qui évoluent dans l'herbe, le focus se resserre au fur et à mesure pour finir par occulter tout le reste.

Historique de la Cie Sacékripa

2001 : 5 personnes (3 acrobates et 2 jongleurs) se rencontrent en formation professionnelle au Lido, Centre Régional des Arts du Cirque de Toulouse.

2003 : après deux années de formation et une belle rencontre autour de valeurs communes à la vie comme à la scène, ils décident de créer la Compagnie Sacékripa et «Tourne Autour», spectacle de rue tout public qui parle de façon légère et humoristique des rapports humains.

Œil extérieur : Garniouze (Okupa Mobile et Le Phun), Michel Dallaire et Christine Rossignol (Compagnie Contre-Pour).

Plus de 300 représentations depuis 2003 (France, Belgique, Espagne, Allemagne, Suisse, Québec, Ile de la Réunion), et encore en tournée actuellement.



2004 : associés tous les cinq à deux belges, un nouveau projet, pour la salle cette fois, « Who Goes On », nous invite à un questionnement sur le handicap physique.

Œil extérieur : Sidi Larbi Cherkaoui et Nienke Reehorst.

Spectacle lauréat Jeune Talent Cirque en 2004 (prix SACD).

70 représentations entre 2005 et 2006 (France, Hollande, Belgique, Portugal).

2009 : de nouveau à 5 sur le plateau, nous créons « Coulisses », spectacle de salle, hommage sincère et ludique à un métier, une passion, un art de vivre...

Œil extérieur : Nienke Reehorst.

70 représentations depuis 2009 (France, Belgique, Argentine, Allemagne, Martinique) et programmé en juillet 2011 sur l'espace « Midi Pyrénées fait son Cirque en Avignon ».



2012 : deux nouveaux projets voient le jour, un duo acrobatique et un solo de manipulation d'objets et personnage, deux formes moyennes (30 à 40 minutes chacune).

- « Marée Basse » : duo sous un petit chapiteau (70 places), quotidien farfelu pour deux personnages renfrognés et astucieux.

- « VU » : cirque miniature et performances dérisoires, c'est petit, subtil et parfois jubilatoire...

Pour ces deux nouvelles formes, les acteurs de Sacékripa s'appuient sur la structure juridique existante de la Compagnie, administration, production et diffusion.

En parallèle de ces nouveaux projets, les spectacles « Tourne Autour » et « Coulisses » continuent d'arpenter les festivals de rue et les salles de spectacles.

« Vu », l'équipe

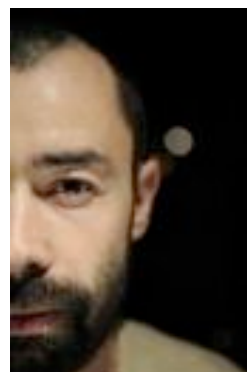
Etienne Manceau, artiste

Après une scolarité sans histoire, un bac S et deux DUT (Génie Civil et GEA), les Arts du Cirque commencent à me faire du pied sous le bureau. J'intègre en 2001 la formation professionnelle du Lido de Toulouse, spécialité jonglerie. Viennent alors les participations aux divers projets collectifs avec la Compagnie Sacékripa : « Tourne Autour », « Who Goes On » et « Coulisses ».

En 2006, je participe en tant qu'œil extérieur au projet de la Compagnie l'Impérial du Kikiristan, fanfare et jeu.

Entre 2007 et 2011, je suis intervenant ponctuel sur des stages de jonglerie auprès des élèves de la formation professionnelle du Lido de Toulouse.

En Janvier 2011, naît l'idée de ce nouveau projet en solo, « VU » spectacle de cirque miniature pour méticuleux exacerbé, première prévue en mai 2012.



Sylvain Cousin, œil extérieur

Sylvain Cousin suit la formation de comédien de cirque au Lido Centre des Arts du Cirque de Toulouse en 1996 puis monte la compagnie « Des Pas en Rond » et le spectacle « Ici bas ! » en 1999. Il co-fonde Latitude Cie pour « Terremoto de Circo » en 2001 et « Cymbalum Mundi » en 2003. Il crée ensuite « le Tennis », numéro de jonglage déjanté, primé en 2003 au festival Mondial du Cirque de Demain.

Metteur en scène de « Comment va la terre, elle tourne », Cie les fautifs en 2005, « la petite fille âgée » en 2006 et « XL » en 2011 Cie du vide. Il est également formateur au Lido.

Sa recherche s'oriente autour de l'objet-matière et du mouvement principalement au sein des Collectifs « Café Klash » et « G.Bistaki » avec le spectacel Cooperatzia joué dans le In d'Aurillac en 2011.

Guillaume Roudot, scénographe et constructeur

Après une licence de soudeur en 2003, Guillaume devient constructeur d'agrès de cirque pour diverses écoles de cirque (portiques, fils à ancrage, structures rideaux...) ainsi que créateur de mobilier en métal.

Scénographe pour différents projets :

- Compagnie Fur Ha Foll sur les spectacles « Shopping » et le « Carlonéon » (caravane ciné-concert de 15 places),
- Compagnie Nid de Coucou sur des concerts spectacles : « Marrons et Chataignes ».

En 2006 Guillaume intègre l'équipe du P'tit Cirk en tant que régisseur et constructeur des décors et chapiteaux auto-portés (7.50m de diamètre) pour les spectacles « Tok » et 2.

« Vu », les partenaires

Coproduction et accueil en résidence :

- Pronomade(s) en Haute Garonne, Centre National des Arts de la Rue (31)
- Le Samovar, Bagnolet (93)
- Quelques p'Arts... Scène Rhône-Alpes (07).

Accueil en résidence et soutien :

- CIRCa, Pôle National des Arts du cirque, Auch (32)
- La Petite Pierre, Jegun (32)
- l'Espace Catastrophe, Centre International de Création des Arts du Cirque, Bruxelles
- La Grainerie, Balma (31).

Soutiens :

- Le Lido, Centre Municipal des Arts du Cirque de Toulouse (31)
- l'Été de Vaour (81).



Merci également à toutes ces personnes (et la liste est exhaustive) qui se sont pris et qui se prennent encore au jeu de « ces petits riens » et qui alimentent ainsi à leur manière la matière du spectacle et mon imaginaire.

« Vu » la diffusion

Le spectacle est diffusable dans plusieurs configurations et environnements.

Les **deux conditions nécessaires** étant :

- un **lieu calme et protégé** des nuisances sonores afin que la qualité d'écoute et d'attention des spectateurs soit la meilleure possible.
- que la configuration proposée permette une **bonne visibilité**. La quasi totalité du spectacle se déroule autour de la table basse, le comédien étant assis sur une chaise miniature. Il est donc primordial que les spectateurs voient le plateau de la table basse et le visage du comédien.

Une fois ces conditions réunies, le spectacle peut se jouer dans tous les environnements cités ci-dessous. Pour informations, des représentations ont déjà eu lieu dans toutes ces configurations :

- Structure « Vu » (en intérieur et extérieur), **forme originale pour laquelle a été pensé le spectacle**,
- Chapiteau « Marée Basse »,
- Yourte Belouga,
- Plateau de théâtre,
- Chez l'habitant.

Plus de détails ci-après, tarifs et fiche technique dédiée à chaque environnement disponibles sur demande.

Structure « Vu » :



Forme originale pour laquelle a été pensé ce spectacle.

Elle permet d'accueillir 180 personnes assises (110 sur le gradin et 70 sur la moquette) et se compose :

- d'un espace de jeu, plancher de 4m X 3m à 30cm du sol, pendrillonné en fond de scène.
- D'un espace public

La structure peut être montée en intérieur ou en extérieur (dimensions hors tout 12m X 9 m).

Structure autonome, non pincée et fournie par la compagnie.

Chapiteau « Marée Basse » :



Conçu et pensé pour « Marée Basse », autre création de la Cie pour l'année 2012, ce petit chapiteau (8m de diamètre) permet également d'accueillir le spectacle « Vu » avec une jauge réduite à 70 personnes cette fois.

Pour cette forme, il est très simple pour la Compagnie d'enchaîner les deux propositions (« Vu » et « Marée Basse ») avec une temps de changement de plateau réduit, 20 minutes.

Yourte Belouga :



Même configuration que pour le petit chapiteau ci-dessus et jauge de 80 personnes pour cette formule.

L'équipe de la yourte travaille également avec d'autres spectacles et compagnies et il est tout à fait possible de combiner la programmation de « Vu » sous la yourte avec d'autres propositions.

Plateau de théâtre :

Seule contrainte, que la configuration de la salle et du gradin en place permette aux spectateurs d'avoir une très bonne visibilité du plateau.

Chez l'habitant :

Le spectacle n'a pas été pensé à l'origine pour cet environnement de jeu quelque peu particulier. Pourtant suite à la demande de Pronomade(s) de jouer chez les particuliers, nous avons tenté l'expérience. Il s'avère que la proposition, de par son contenu et sa forme, s'y prête tout particulièrement. En effet, tous les objets utilisés ici sont usuels et sortent tout droit d'un intérieur de maison.

Jauge pour cette forme, à voir au cas par cas en fonction de la taille des espaces et de la configuration de la pièce.

« Vu » Informations pratiques

Tout public, à partir de 7 ans et surtout pas moins...

Durée du spectacle : 45 minutes.

2 représentations possibles par jour de jeu, prévoir 60 minutes au minimum entre la fin de la première et le début de la deuxième représentation.

Pour toutes les **questions techniques** (temps de montage, de démontage, nécessité techniques en lumière...), elles sont intimement liées et dépendent directement de la formule souhaitée parmi les cinq possibilités de diffusion citées précédemment.

Merci donc de **nous contacter** directement afin de préciser votre demande.

Prix de cession du spectacle et prise en charge :

- En fonction de la forme choisie, les tarifs ne sont eux non plus pas les mêmes. Pour obtenir les prix de cession, merci de contacter Isabelle Trinquesse (contact ci-dessous).
- Possibilité de tarifs dégressifs si plusieurs jour de jeu consécutifs.
- En plus du prix de cession, prévoir la prise en charge d'une à deux personnes en tournée, repas et hébergement à partir de la veille du premier jour de jeu et jusqu'au lendemain matin du dernier.
- Un **aller retour au départ de Toulouse** pour un véhicule + remorque, **0.55 euros/km**.

Contact :

Diffusion : isabelle.trinquesse@free.fr / 09 50 32 27 40

Administration : contact@sacekripa.com / 05 63 51 05 26

Artistique : etiennemanceau@hotmail.fr / 06 62 14 30 50

www.sacekripa.com